

### 11.7 Reiniging van de automatisch snelspankoppeling

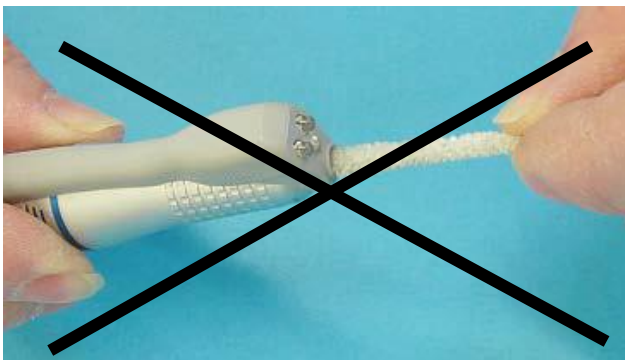


Deze reinigingsprocedure mag alleen worden uitgevoerd wanneer het netsnoer ontkoppeld is.

Door het veelvuldig wisselen van fraisen kan zich in de snelspankoppeling stof en vuil ophopen zodanig dat de frais niet diep genoeg in de snelspankoppeling ingevoerd kan worden. Een correcte functie kan dan niet meer gegarandeerd worden. Bovendien brengt dit uw veiligheid in gevaar. Bij onvoldoende reiniging wordt de functionaliteit van de automatisch spanning aangetast en kan tot uitval leiden. Om gevaren en onnodige kosten te voorkomen dient de reiniging van de stofkamer een maal in de maand uitgevoerd te worden



Het beste kan er een maandelijkse vaste datum aangehouden worden voor de reiniging van de stofkamer. Hiermee wordt tijd bespaart, geeft u uw cliënten zekerheid en worden er onnodige kosten voorkomen.



**Reinig nooit het handstuk via de voorkant met de pijpenreiniger!**

**Ook mag het handstuk nooit met olie of vet gesmeerd worden!**

Dit leidt tot defecten en dure reparaties.

De volgende stappen beschrijven de reiniging van het handstuk:



#### Stap 1:

Verwijder het kleine schroefje achteraan de sprayleiding d.m.v. de bijgeleverde inbussleutel. Zorg ervoor dat u het schroefje niet kwijtraakt.

Trek nu de sprayleiding voorzichtig achteraan omhoog en druk deze naar voren totdat de leiding uit het klemmetje schiet.

*Waarschuwing: Trek niet aan de kabels.*



#### Stap 2:

Maak gebruik van een latex handschoen voor betere grip en schroef het handstuk van de micromotor. De O-ring tussen de micromotor en het handstuk voorkomt dat de onderdelen los gaan zitten.



**Stap 3:**

Bij het ontmantelen komt het binnenwerk van het handstuk, door de O-ring, losser te zitten. Draai met een passend muntstuk het binnenwerk geheel los in de huls.

Haal het binnenwerk uit de handstukhuls en breng een frais in, om te voorkomen dat de schacht gaat draaien.



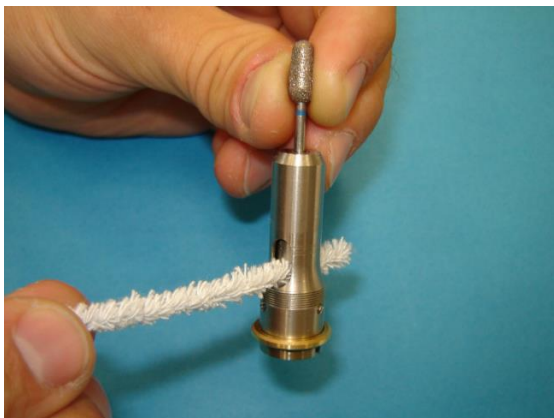
**Stap 4:**

Druk nu het beschermingsluikje omhoog met het bijgeleverde schroevendraaiertje, richting de frais, totdat de vuilkamer compleet geopend is



**Stap 5:**

Trek de frais nu zachtjes omhoog, uit het binnenwerk, totdat het eind van de schacht nog maar net zichtbaar is in de vuilkamer. Hiermee sluit u de opening af van de bovengelegen spankamer, zodat bij het reinigen hier geen vuil kan doordringen.



**Stap 6:**

Nu kunt u met een pijpreiniger de vuilkamer van het vuil ontdoen.

Sluit de vuilkamer weer af met het beschermingsluikje.

Schuif het beschermingsluikje voor de vuilkamer weer in de oorspronkelijke positie.

Draai de frais nu heen en weer om te checken of het spangedeelte vloeïend draait. Verzeker uzelf er van dat er geen schrapend of krassend geluid te horen is.

Monteer nu het handstuk in tegengestelde volgorde.

Wanneer u de sprayleiding monteert, let er dan op dat de kabel en de slangen niet geknikt of geblokkeerd zitten. Dit kan leiden tot een foutieve werking of storingen.



**Stap 7:**

Leg de kabel, in een Z-vorm, in de hoge ruimte van de sprayleiding.

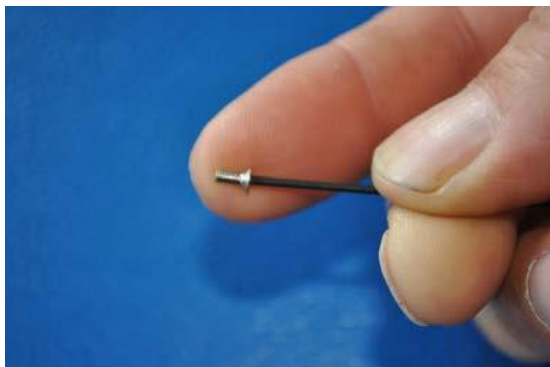
Let er hierbij op dat de kabel tussen de leidingen ligt er niets afklemt.



**Stap 8:**

Positioneer de leiding zo dat de opening voor het schroefje boven de schroefdraad zit.

Druk de sprayleiding nu op het blauwe klemmetje van het handstuk tot deze vastklikt



**Handige tip:**

Om het schroefje met de inbussleutel weer te monteren, steekt u het schroefje op de sleutel en ondersteunt u het schroefje met uw wijsvinger. Zo kunt u het schroefje goed begeleiden en indraaien.